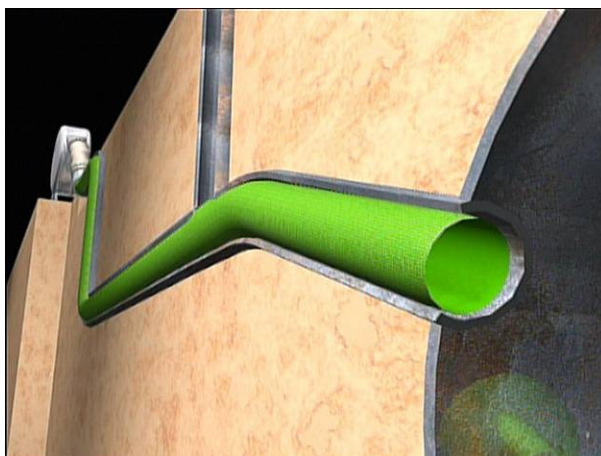
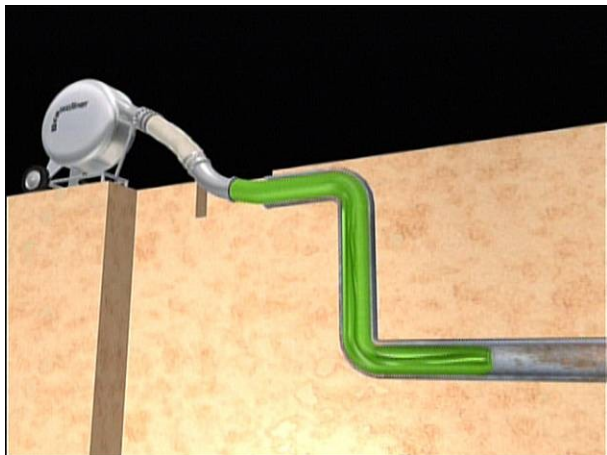




REKONSTRUKCE - OBNOVA KANALIZACE **BEZEŠVÝM RUKÁVCEM BRAWOLINER**

Technologický postup a popis :

1. příprava potrubí kanalizace : elektromechanické čištění nebo frézování, popř. hydromechanické čištění tlakovým vozem, robotické frézování pevných usazenin – dle charakteru a stupně znečištění
2. optická inspekce TV kamerou vč. DVD záznamu : tlačné nebo pojezdové optické inspekční zařízení. Hlavním cílem je ověřit stávající stav kanalizačního potrubí. Zda jsou zajištěny dostatečné spádové poměry, velikost DN potrubí na vstupu (v revizní šachtě, montážní jámě, apod..) a případné změny velikosti DN potrubí v trase obnovovaného úseku kanalizace, počet zaústěných funkčních přípojení/odboček a skutečnou délku opravovaného úseku kanalizačního potrubí.
3. volba sanačního rukávce a impregnační pryskyřice – dle vyhodnocení optické inspekce TV kamerou
4. příprava místa vstupu/zavedení sanačního rukávce do kanalizace a instalace zaváděcího zařízení, které sestává z inverzního dotačního nerezového bubnu, kompresoru, čerpadla, vytvrzovacího zařízení a propojovacích kabelů a hadic
5. instalace by-passu pro přesměrování odpadních vod na dobu nezbytně nutnou pro provádění sanačních prací
6. příprava sanačního rukávce : impregnace sanačního rukávce sanační pryskyřicí na mobilní lisovací stoličce přímo v místě prací a jeho navinutí do inverzního dotačního nerezového bubnu
7. zavedení impregnovaného sanačního rukávce do obnovovaného úseku potrubí přetlakem vzduchu (0,3-0,5 bar) metodou invertování (převrácení) – tj. v místě vstupu do potrubí dochází k převrácení rubové sycené stěny sanačního rukávce za stěnu lícovou, která bude společně s lepivou složkou v kontaktu s vnitřním povrchem stávajícího obnovovaného potrubí. Provoz kompresoru, který je umístěn mimo budovu, vyžaduje venkovní teplotu vzduchu více než 0 °C.
8. ověření zdárného prostupu sanačního rukávce obnovovaným úsekem kanalizace v požadované délce : vizuálně na druhém konci úseku kanalizace nebo opticky TV kamerou
9. proces vytvrzování zavedeného sanačního rukávce :
 - samovolným vytvrzením, bez dodaného tepla s dobou vytvrzení 20-24 hod. od zavedení sanačního rukávce do potrubí
 - urychleným vytvrzením, s dodáním tepla s dobou vytvrzení 4-6 hod. od zavedení sanačního rukávce, přičemž jako urychlovač se používá voda ohřátá na 60-70 °C nebo pára. Provoz mobilního spalovacího zařízení resp., výparníku vyžaduje teplotu vzduchu více než 0 °C.
 - extra urychleným vytvrzením, s použitím světlocitlivé pryskyřice a vytvrzováním UV zářením s dobou vytvrzení 0,5-1,0m / min. v závislosti na velikosti DN potrubí. Vytvrzování probíhá postupným projížděním vytvrzovací UV hlavičky s TV kamerou vnitřkem instalovaného sanačního rukávce s dosažením teploty stěny rukávce až 70 °C.
10. úprava pracovních konců zrekonstruované/obnovené kanalizace
11. robotické profrézování-otevření stávajících zaústěných přípojek
12. ověření kvality provedení obnovy/rekonstrukce kanalizace optickou inspekci TV kamerou vč. videozáznamu a protokolu dle ČSN EN 13 508



- zavedení impregnovaného rukávce do rekonstruovaného úseku a jeho vytvrzení



- prořezání stávajících zaústěných přípojek robotem